

Tato případová studie demonstruje přínos dietního krmiva PURINA® PRO PLAN® VETERINARY DIETS DRM Dermatitis v nutričním managementu atopické dermatitidy u psa.

Klinický případ atopické dermatitidy u 14měsíční feny francouzského buldočka

Dr Xavier Langon

Veterinární klinika v Camargue
34400 Lunel, Francie

Anamnéza

14měsíční fena francouzského buldočka ("Lixy") byla přivedena ke konzultaci s pruritem, erytémem a krustami, které se objevovaly od 6 měsíců věku (foto 1). Zvíře žilo v domě bez jiných zvířat a bylo krmeno komerční veterinární hypoalergenní dietou pro malé psy. Fena byla řádně naočkovaná a ošetřená proti vnějším i vnitřním parazitům. V anamnéze nebyla kromě dermatitidy jiná onemocnění. Od věku 6 měsíců se u feny začaly objevovat pedální a faciální erytematózní a pruritické dermatologické léze, ze kterých se v oblasti axil občas tvořily krusty. Majitel nezaznamenal žádné léze, které by fenu obtěžovaly.

Klinické vyšetření

Celková kondice zvířete byla dobrá, a mělo také zdravou tělesnou hmotnost 9,65 kg. Dermatóza byla klinicky přítomna výrazným erytémem v periorbitální oblasti a na uších, v oblasti hmatových vousů a na dorso-palmárních plochách všech čtyř končetin. V podpaží byly nalezeny papuly a krusty. Zjištěny byly také mírná lichenifikace na bázi levého ušního boltce a v periorbitální oblasti, střední alopecie na palmární ploše carpu, výraznější v periorbitální oblasti, a dermatitida v nosních záhybech v kombinaci s výrazným slzotokem, který zhoršoval faciální intertrigo (foto 2 a 3). Pruritus byl intenzivní, perzistentní a pozorovatelný i během konzultace. Nebyla zaznamenána přítomnost blech.



Foto 1 - Celkový vzhled pacienta



Foto 2 - Detailní pohled na léze v levé axile.



Foto 3 - Detailní pohled na levostrannou blefaritidu.

Diferenciální diagnózy

Symptomy a anamnéza naznačovaly několik hypotéz: psí atopická dermatitida, demodikóza, dermatofytóza, superficiální pyodermie nebo Malasseziová dermatitida.

Další vyšetření

Při mikroskopickém vyšetření kožního seškrabu nebyli nalezeni žádní paraziti. Test lepicí páskou odhalil pouze příležitostnou populaci Malassezií v oblasti faciálního intertriga. Mikroskopické vyšetření výtěru zevního ušního kanálu neodhalilo bakterie ani kvasinky. Trichogram neprokázal žádné abnormality v růstovém cyklu chlupů. Vyšetření Woodovou lampou bylo negativní a ani kultivace na plísně nebyla pozitivní.

PURINA®
PRO PLAN®
VETERINARY
DIETS

Diagnóza

Anamnéza, klinické příznaky a výsledky dalších testů nás přivedly k diagnóze atopická psí dermatitida. Po dalších konzultacích a provedení intradermálních kožních testů se prokázalo, že Lixy je alergická na vzdušné alergeny *Dermatophagoides farinae*, *Tyrophagus putrescentiae* a *Lepidoglyphus destructor*. S majiteli jsme se dohodli na eliminační dietě s využitím dietního krmiva Canine Dermatitis DRM pro zvládnutí dermatózy.

Terapie a další postup

Za účelem posouzení terapeutické účinnosti nové diety nebyla po dohodě s majiteli provedena jiná opatření mimo změny diety, protože navzdory zjištěným lézím byl pruritus únosný. Přechod na novou dietu byl uskutečněn v průběhu 1 týdne, potom byla Lixy podávána striktně pouze dieta po dobu 2 měsíců. Její stav byl každý měsíc monitorován.

Po měsíci bylo při kontrole zjištěno zhoršení dermatózy, společně se zhoršením blefaritidy, cheilitidy, zánětu uší a lézí ve velkých kožních záhybech. Na bradě se objevily erytematózní krustovité léze a také zvýšené vypadávání srsti (fota 4 až 7). Byly provedeny další kožní testy, ale bez pozitivního výsledku. Nebyla zjištěna přítomnost zevních parazitů. Lixy nepřijímala krmivo s velkým nadšením, ale trávila ho dobře. Za účelem dodržení eliminační diety a s ohledem na zjištění vlivu diety ve srovnání se sezónním zvýšením alergenů v prostředí bylo po vzájemné dohodě rozhodnuto o pokračování v eliminační dietě bez dalšího medicinského zásahu i přes dosavadní nepříznivý vývoj.



Foto 4 - Pohled na pacienta. Všímněte si nové léze v kolenním záhybu.

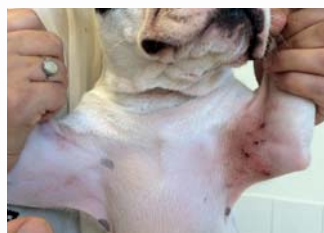


Foto 5 - Pohled na ventrální část pacienta. Všímněte si zhoršení axilárních lézí.



Foto 6 - Detailní pohled na ventrální část hlavy. Všímněte si nových submandibulárních lézí.

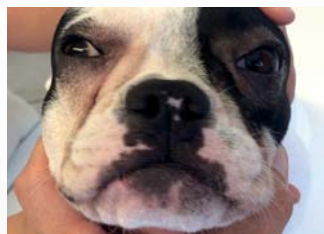


Foto 7 - Rostrální pohled na hlavu. Všímněte si zhoršení blefaritidy a cheilitidy.

Na konci druhého měsíce se pruritus zmínil, léze na víčkách vyléčily a axily se zdály zcela v pořádku. Lixy měla mírný erytém na uších a v oblasti hmatových vousů a mírnou pododermatitidu na všech čtyřech končetinách (fota 8 až 10). Majitelé byli spokojeni s příznivým výsledkem a s kvalitou výkalů i přes nepříliš pozitivní nadšení Lixy z příjmu diety (přestože za dva měsíce vůbec nezhubla).

Částečné vyřešení, přinejmenším zlepšení stavu, dosažené pouhou změnou dietního krmiva za stejných podmínek, je „přirozeným“ benefitem pro dermatózu fenky Lixy.



Foto 8 - Celkový vzhled pacienta. Všímněte si zlepšení stavu kůže.



Foto 9 - Rostrální pohled na hlavu. Všímněte si zmírnění erytému.



Foto 10 - Pohled na ventrální stranu těla. Všímněte si klinického zlepšení.

Diskuze a závěr

Tento klinický případ ukazuje význam použití dietního krmiva Canine Dermatitis DRM při dermatóze, a to obzvláště při psí atopické dermatitidě. Složení dietního krmiva (při jeho výhradním podávání) vede ke zlepšení klinických příznaků.

Naše eliminační dieta potvrdila výrazně lepší účinnost dietního krmiva v porovnání s dosavadním krmivem, a to dokonce i bez medikace. Částečný vliv mohla mít i změna sezóny, protože tento pacient je citlivý na roztoče. Je také možné, že synchronicita mezi recidivou dermatologických příznaků a slabé nadšení z nového krmiva jsou pojičkem mezi trávicími a kožními projevy Lixiny vnímavosti k roztočům.

Kromě prokazatelné účinnosti se potvrdilo, že dietní krmivo Canine Dermatitis DRM je snadno stravitelné, protože v porovnání s předchozím krmivem u Lixy vymizela plynatost. S ohledem na příjem krmiva, který byl majiteli hodnocen jako obtížný, se při detailnějším posouzení Lixina chování při příjmu krmiva potvrdilo, že fenka přijímala nové krmivo perfektně prvních 15 dnů, ale potom již s menším nadšením hlavně z důvodu velikosti granulí. Lixy byla zvyklá na drobné granule a po prvních 15 dnech nadšení ze změny chuti krmiva začala být otrávená z nutnosti granule žvýkat předtím, než je spolkně. Uvedené chování při příjmu krmiva bylo potvrzeno dalším komentářem majitele: při příjmu nové diety se Lixy nezalýkává, což u ní bylo běžné při hltání menších granulí. Chutnost krmiva tedy byla dobrá.

Jsou potřeba ještě další studie, které by potvrdily pozitivní výsledky zjištěné u Lixy.

Závěrem lze říci, že uvedené dietní krmivo je vhodné pro dlouhodobý management dermatóz, jako je psí alergická dermatitida.